

# Bildung im Kyffhäuserkreis

Schwerpunkt aus dem ersten Bildungsbericht des Kyffhäuserkreises 2011

## Informelles Lernen (z.B. durch Vereine und Kultur)

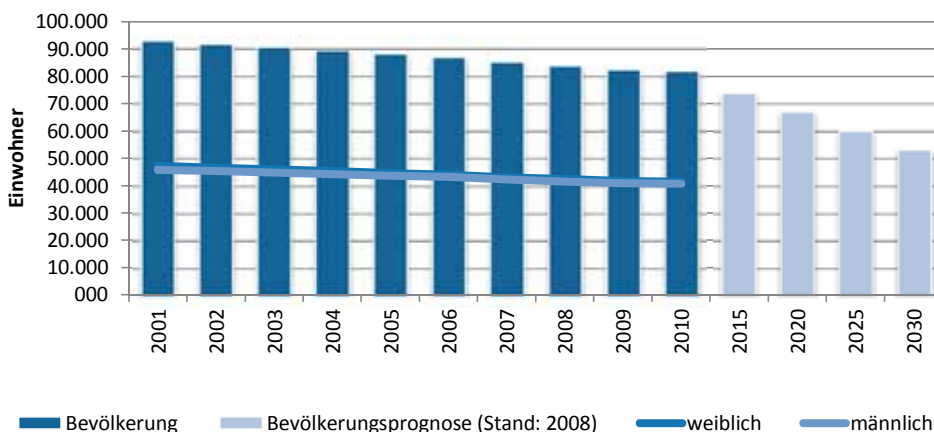
Liebe Leserinnen, liebe Leser,

im Dezember 2011 ist der erste Kyffhäuser Bildungsbericht des vom Landratsamt getragenen Bundesprojekts „Lernen vor Ort im Kyffhäuserkreis“ veröffentlicht worden. Mit der Studie soll künftig ein Planungs- und Steuerungsinstrument zur Verfügung stehen, das es politischen Akteuren ermöglicht, Handlungsfelder aufzudecken.

Nachfolgend erhalten Sie zusammengefasst ausgewählte Ergebnisse in den Bereichen der Rahmenbedingung von Bildung und des informellen Lernens (Lernen abseits der klassischen Schulbildung). Die Abbildungs- und Tabellenummerierungen im Flyer orientieren sich an denen des Bildungsberichts. Auf unserer Homepage [www.lernen-vor-ort-kyf.de](http://www.lernen-vor-ort-kyf.de) können Sie den kompletten Bildungsbericht kostenfrei herunterladen. Wir würden uns freuen, Ihre Einschätzung zum Bildungsbericht zu erhalten. Wir bitten Sie deshalb, uns Ihre Meinung per E-Mail unter [bildungsmonitoring.lvo.kyf@gmx.de](mailto:bildungsmonitoring.lvo.kyf@gmx.de) mitzuteilen.

### Starker Rückgang der Bevölkerung vorhergesagt

Abbildung 2.1: Bevölkerungsentwicklung im Kyffhäuserkreis 2001-2009 nach Geschlecht und Bevölkerungsprognose bis 2030



(Quelle: Thüringer Landesamt für Statistik 2011)

- ▶ Die Bevölkerungszahl im Kyffhäuserkreis nimmt stetig ab. Gründe finden sich vor allem in der niedrigen Geburtenzahl sowie in hohen Abwanderungsraten.
- ▶ Für die Zukunft wird bei gleichbleibenden Rahmenbedingungen ein stärkerer Rückgang erwartet.



### Daten und Fakten

Im Jahr 2010 gab es im Kyffhäuserkreis ...

- ▶ 6 hauptamtlich geleitete Bibliotheken.
- ▶ 5 ehrenamtlich geleitete Bibliotheken.
- ▶ 4 größere Museen (Panorama-Museum, Schlossmuseum Sondershausen, Funkenburg Westgreußen, Regionalmuseum Bad Frankenhausen).
- ▶ 3 musikalische Bildungsorte (Kreismusikschule des Kyffhäuserkreises, Musikschule Notenland, Landesmusikakademie).
- ▶ 798 Vereine, die sich in die Datenbank der CSC Computer-Schulung & Consulting GmbH (CSC GmbH) eingetragen haben.



### Zwischen 2005 und 2010 sank ...

- ▶ die Einwohnerzahl von **88.307** auf **82.056** Einwohnern.
- ▶ die Anzahl der zugewanderten Menschen von **1.766** pro Jahr auf **1.551** pro Jahr.
- ▶ die Anzahl der abgewanderten Menschen von **2.501** auf **2.155** pro Jahr.
- ▶ die Arbeitslosenquote von **24,7%** auf **14,0%**.
- ▶ der Anteil der arbeitslosen Jugendlichen von 15 bis 25 Jahren an der Gesamtanzahl der Arbeitslosen von **11,1%** auf **7,9%**.
- ▶ die Anzahl der sozialversicherungspflichtigen Personen mit Arbeitsort Kyffhäuserkreis von **19.670** auf **19.215**.
- ▶ sank die Schülerzahl an Regelschulen von **2.418** auf **1.790**.
- ▶ die Schülerzahl an Gymnasien von **1.899** auf **1.575**.
- ▶ die Schülerzahl an Förderschulen von **600** auf **334**.
- ▶ die Schülerzahl an berufsbildenden Schulen von **4.936** auf **3.704**.

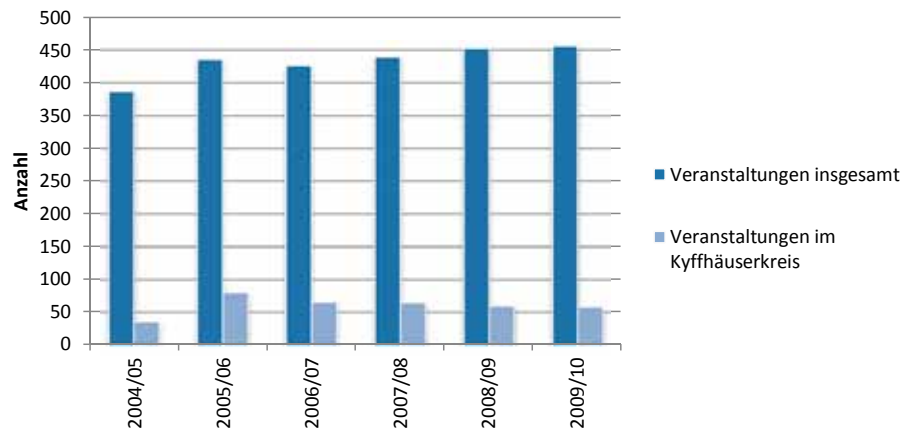
### Im selben Zeitraum stieg ...

- ▶ die Anzahl der sozialversicherungspflichtigen Personen mit Wohnort Kyffhäuserkreis von **26.671** auf **27.615**.
- ▶ die Schülerzahl an Grundschulen von **2.275** auf **2.402** Schülern.

Quelle: Thüringer Landesamt für Statistik 2011, Schulverwaltungsamt 2010.

### Anzahl der Theaterveranstaltungen im Kyffhäuserkreis sinkend

Abbildung 6.9: Veranstaltungen des Theater Nordhausen/Loh-Orchester Sondershausen insgesamt und im Kyffhäuserkreis für die Spielzeiten 2004/05-2009/10

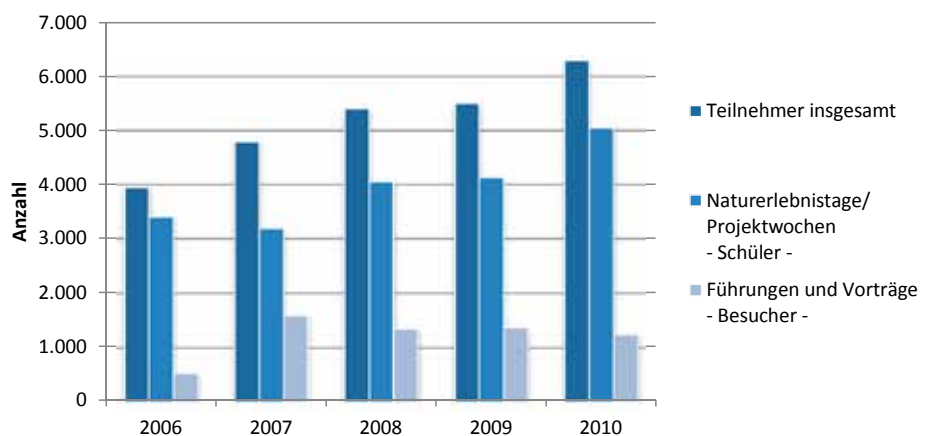


(Quelle: Theater Nordhausen/Loh-Orchester Sondershausen 2011)

- ▶ Das Theater Nordhausen/Loh-Orchester Sondershausen konnte seit der Spielzeit 2004/05 die Anzahl der Veranstaltungen von 288 auf 457 in der Spielzeit 2009/10 erhöhen.
- ▶ Die Veranstaltungen im Kyffhäuserkreis reduzierten sich jedoch von 80 (Spielzeit: 2005/06) auf 58 (Spielzeit 2009/10) kulturelle Angebote.

### Anzahl der Besucher im Kyffhäuser Naturpark steigend

Abbildung 6.18: Besucher des Naturparks Kyffhäuser insgesamt und unterteilt in Naturerlebnistage und Führungen in den Jahren 2006-2010



(Quelle: Naturpark Kyffhäuser 2011)

- ▶ Die Anzahl der Teilnehmer, die den Kyffhäuser Naturpark besuchten, stieg in den letzten Jahren kontinuierlich an.
- ▶ Während die Anzahl von Schülergruppen stetig anstieg, sank die Nachfrage seitens anderer Besucher.



## Bürger im Kyffhäuserkreis überdurchschnittlich engagiert

Tabelle 6.5: Art und Anzahl der Vereine im Kyffhäuserkreis

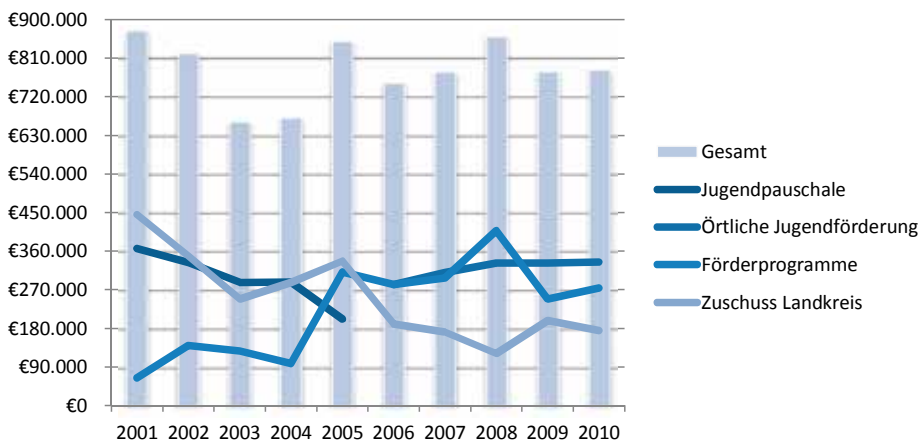
Art der Vereine	Anzahl	in %
Sportvereine	229	27,7
Freizeitvereine	151	18,9
Gesellschaftsvereine	124	15,5
Sozial- und Rettungsvereine	86	10,8
Kunst- und Kulturvereine	75	9,4
Tier- und Naturschutzvereine	69	8,6
Musikvereine	42	5,3
Wirtschaftsvereine	16	2,0
Sonstige	6	0,8
<b>Summe</b>	<b>798</b>	<b>100</b>

Quelle: Computer-Schulung und Consulting GmbH 2010

- Laut des „Engagementatlas“ liegt der Anteil der ehrenamtlich Engagierten an der Bevölkerung zwischen 40% und 50% und liegt somit über dem Bundes- (34,3%) bzw. Landesdurchschnitt (29%).

## Budget für Jugend- und Jugendsozialarbeit nicht konstant

Abbildung 6.20: Ausgaben der Jugendarbeit/Jugendsozialarbeit im Kyffhäuserkreis 2001-2010



(Quelle: Landratsamt Kyffhäuserkreis, Jugend- und Sozialamt 2011)

- Das Gesamtbudget, das für Jugend- und Sozialarbeit zur Verfügung stand, schwankte in den vergangenen zehn Jahren erheblich.
- Zum Jahresende 2013 werden sowohl die durch den Europäischen Sozialfond geförderten Bundes- bzw. Landesprogramme als auch die Richtlinie der „Örtliche Jugendpauschale“ auslaufen. Der Anteil beider Förderungen betrug 2010 77,6% am Gesamtbudget vorhandener Fördermittel.

Die Computer-Schulung & Consulting GmbH aus der Region Sondershausen fasste in einer Untersuchung unter der Kategorie „Freizeitvereine“ zum Beispiel Karnevals und Kleingartenvereine zusammen. Unter „Gesellschaftsvereinen“ fanden sich Fördervereine von Schulen, Bürgerhilfen oder Kinder- und Jugendvereine.

### Engagementatlas:

Der im Auftrag der Generali Zukunftsfonds erstellte Engagementatlas misst das freiwillige Engagement der Bürgerinnen und Bürger bis in alle Kreise und kreisfreien Städte Deutschlands hinein. Dafür wurden mehr als 44.000 Menschen im Alter von 16 Jahren an befragt. In Telefongesprächen stellten die Interviewer zehn Fragen zum Umfang und den Bereichen des gesellschaftlichen Engagements der Befragten sowie zu den Gründen für oder gegen ein Engagement.

Der Kyffhäuserkreis erhält für die Jugendarbeit **Fördermittel** aus verschiedenen Quellen. Die 2006 aus „Schuljugendarbeit“ und „Jugendpauschale“ zusammengeführte „Örtliche Jugendförderung“ wird aus Mitteln des Freistaats Thüringen finanziert. „Förderprogramme“ sind vom Europäischen Sozialfonds bereitgestellte Bundes- und Landesmittel. Zusätzlich gibt der Landkreis selbst Zuschüsse für die Jugend- und Jugendsozialarbeit.



### Daten und Fakten zum Bildungsbericht

Der Bildungsbericht umfasst ...

- ▶ 162 Seiten Bildungsbericht-erstattung.
- ▶ 7 Kapitel.
- ▶ das Kapitel **Auftrag, Konzeption und Perspektive** (z. B. wichtige Ergebnisse und Herausforderungen im Überblick).
- ▶ das Kapitel **Rahmenbedingungen von Bildung im Kyffhäuserkreis** (z. B. demographische Entwicklung, Wirtschaftsstruktur).
- ▶ das Kapitel **frühkindliche Bildung** (z. B. vorschulische Einrichtungen, sonderpädagogische Frühförderung).
- ▶ das Kapitel **schulische Bildung** (z. B. Schülerzahl- und Schulnetzentwicklung, allgemeinbildende Schulen).
- ▶ das Kapitel **berufliche Bildung** (z. B. Ausbildungsmarkt, berufsbildende Schulen).
- ▶ das Kapitel **non-formale Lernwelten** (z. B. Bibliothek, Museum, Vereine).
- ▶ das Kapitel **Aktivitäten in der Bildungsregion Kyffhäuser** (Meilensteine, Best-Practice).

### Vielzahl an Bildungsaktivitäten im Kyffhäuserkreis

- ▶ Expertengruppe Bildungsberatung
  - ▶ Ziel: Untersuchung und Dokumentation der Beratungslandschaft im Kyffhäuserkreis
  - ▶ Einführung und Erprobung eines Bildungsberatungsmodells, das es den Bürgern ermöglichen soll, sich einen aktuellen und umfassenden Überblick über Bildungsangebote und -anbieter in ihrer näheren Umgebung zu verschaffen
- ▶ Demokratie stärken – Kinderrechte erlebbar machen
  - ▶ Ziel: Grundschul Kinder sollen für eigene Grundrechte sensibilisiert werden
  - ▶ August 2010: Kinder von 15 Grundschulen verdeutlichten Kinderrechte aus der UN-Kinderrechtskonvention durch Entwicklung selbstgestalteter Plakate, die in einer Ausstellung veröffentlicht wurden
- ▶ Kompetenzagentur – KompAKT
  - ▶ Ziel: berufliche und soziale Eingliederung von benachteiligten Jugendlichen
  - ▶ bisher Begleitung von über 2000 Menschen, Abbrecherquote von 10% ist unterdurchschnittlich

### Herausforderungen für Vereine und Politik

- ▶ Kulturelle Angebote sind weiterhin zu fördern, um allen Einwohnern im Kyffhäuserkreis vielfältige Bildungsmöglichkeiten anzubieten.
- ▶ Aufgrund der Überalterung der Bevölkerung und hoher Abwanderungsquoten ist ein verstärktes Werben der Vereine um neue Vereinsmitglieder notwendig, um ein attraktives Vereinsleben zu gewährleisten.
- ▶ Es sind neue Konzepte zur Finanzierung der Jugend- und Jugendsozialarbeit zu entwickeln, um die Quantität und Qualität der bestehenden Angebote weiterhin gewährleisten zu können.

Auf unserer Homepage finden Sie unter der Rubrik „Downloads/Links“ weitere Flyer zu den Themengebieten:

- ▶ vorschulische und Grundschulbildung
- ▶ allgemeinbildende und berufliche Schulbildung
- ▶ wirtschaftliche Rahmenbedingungen und Ausbildung

Lernen vor Ort  
Ferdinand-Schluffer-Straße 48  
99706 Sondershausen

Projektleitung:  
Cornelia Naumann  
projektleitung.lvo.kyf@gmx.de

Bildungsmonitoring:  
Matthias Leuschel  
bildungsmonitoring.lvo.kyf@gmx.de



Dieses Vorhaben wird aus Mitteln des Bundesministeriums für Bildung und Forschung und aus dem Europäischen Sozialfonds der Europäischen Union gefördert.